

Инструкция

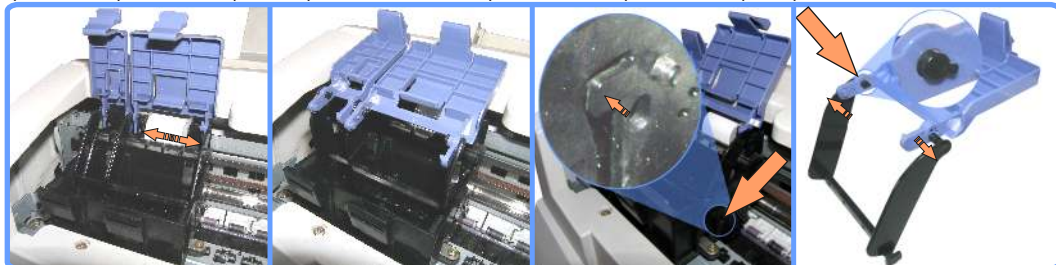
по установке системы непрерывной подачи чернил на
Epson Stylus Photo EX



Удаление фиксаторов картриджей

Включите принтер, подождите пока каретка выдвинется из места парковки в центр принтера, и отключите шнур питания. Теперь каретку можно перемещать руками в нужное положение.

Снимите фиксаторы картриджей. Для этого откройте крышку (синюю), разожмите в стороны крепления и снимите её. Приподняв фиксатор и повернув его так, чтобы ключ сбоку совпал с вырезом в каретке, снимите крышку вместе с фиксатором. Наклонив крышку назад, чтобы ключ фиксатора совпал с вырезом на её креплениях, разожмите фиксатор и снимите его с крышки. Повторите для второй крышки.



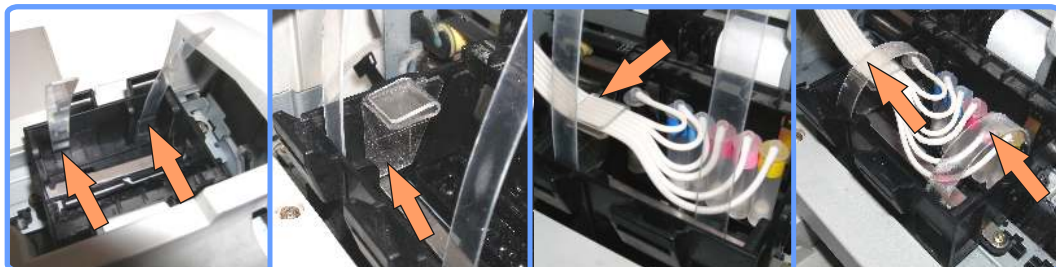
Удаление фиксаторов картриджей SP EX

Установка капсул

Приклейте клипсы-фиксаторы датчиков картриджей, на внутреннюю сторону передней панели каретки, прямо напротив датчиков (на фото вид сзади). На левую сторону каретки установите клипсу-держатель шлейфа.

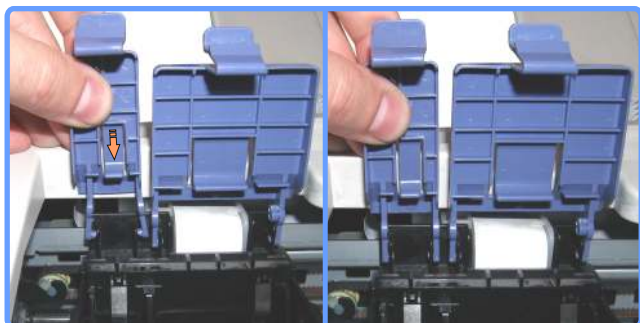
Установите капсулы и проложите шлейф в клипсу-держатель шлейфа. Проследите чтобы шлейф нигде не перегибался и не передавливался. Не надо устанавливать капсулы полностью, позже Вам придётся снимать их для заправки системы чернилами.

Загните клипсы-фиксаторы, зафиксировав ими датчики наличия картриджей.



Установка капсул SP EX

Установка крышек



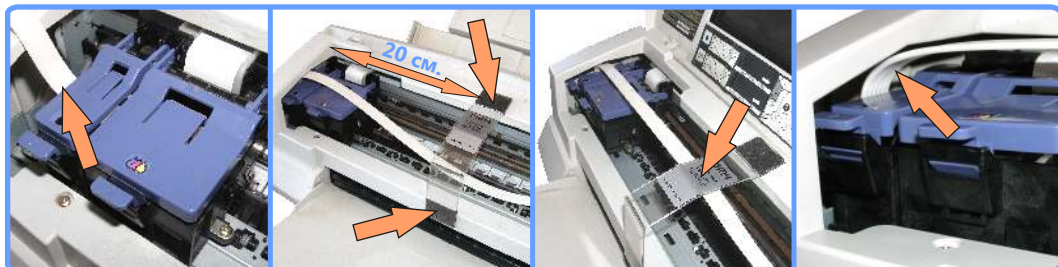
Установка крышек SP EX

Установите обратно крышки картриджного отсека, без фиксаторов картриджей. Для этого достаточно просто нажать на крышку сверху.

Закройте крышки, шлейф должен выходить сбоку, не пережимаясь.

Прокладка шлейфа

Установите полочку-подвеса на расстоянии 20см. от левого (внутреннего) края принтера. Отодвинув каретку в крайнее левое положение, закрепите в полочке-подвеса шлейф. Обратите внимание на небольшой изгиб шлейфа на выходе из каретки!



Прокладка шлейфа SP EX

Вывод шлейфа

Закрепите клипсу на правой стороне принтера. Выведите через неё шлейф, как показано на фотографии.

Передвигая каретку руками, убедитесь что в крайних левом и правом положении, шлейф ни где не перегибается, не цепляется или излишне провисает. Заправьте ёмкости для чернил согласно инструкции по заправке ёмкостей и приступайте к заправке капсул и шлейфа.



Вывод шлейфа SP EX

Заправка капсул и шлейфа

Переверните капсулу и состыкуйте ее со шприцем через специальный переходник, вставленный в носик шприца. Медленно потяните на себя поршень шприца таким образом, чтобы чернила из ёмкостей начали заполнять капилляр. Дождитесь, пока заполнится весь капилляр и капсула на половину, после чего пережмите в любом месте капилляр зажимом или скрепкой.

Отстыкуйте капсулу от шприца и наденьте капсулу на соответствующий чернильный штуцер печатающей головки принтера. После этого можно освободить зажим.



Заправка капсул и шлейфа SP EX

Система установлена

После заполнения чернилами шлейфа, капсул и Ваших ёмкостей, принтер готов к работе. Убедитесь что воздушные отверстия ёмкостей открыты, капилляры шлейфа нигде не пережаты, а каретка свободно достаёт до своих крайних положений. Включите принтер и сделайте тест дюз. Если на тесте видны не все дюзы, дайте принтеру пару прочисток из стандартной утилиты драйвера или SSC (<http://www.ssclg.com>) и оставьте его на некоторое время, это необходимо чтобы из головки вышел попавший туда воздух.

Обслуживание СНПЧ

Качество печати:

- старайтесь печатать регулярно, не реже указанных в Руководстве по эксплуатации вашего принтера рекомендаций;
- при ухудшении качества печати проверяйте уровень чернил в капсулах, в ёмкостях-донорах, а также пропускную способность всех каналов и наличие отверстий в крышках для воздуха;
- при полных емкостях рекомендуется подложить под принтер подставку высотой 5-6 см, чтобы приподнять его относительно емкостей с чернилами (только для в случае если используются бутылочки);
- в остальных случаях обращайтесь к Руководству по эксплуатации принтера - там есть все нужные рекомендации по уходу и обслуживанию принтера.

Сброс памперса:

Если принтер, отказывается печатать и требует сервисного обслуживания, Вам нужно сбросить счётчик отработанных чернил. Вы можете это сделать сервисной утилитой SSC, новейшую версию которой, можно всегда скачать, по адресу <http://www.ssclg.com/epson.shtml> Не более двух раз! После чего памперс действительно требует стирки или замены, игнорирование этого при ведёт к выходу принтера из строя. Подробнее об этом читайте на нашем сайте.

Дозаправка:

- не допускайте полного окончания чернил в емкостях;
- для дозаправки обратитесь к инструкции по подключению и заправке ёмкостей.

Транспортировка:

- перед транспортировкой принтера с установленной системой НПЧ пережмите биндерами все трубки, чтобы чернила не смогли выливаться ни в принтер, ни в емкости с чернилами.

Обратите внимание!!! Если Вы устанавливаете систему на принтер уже работавший с неоригинальными картриджами, или решили заменить чернила на чернила другого производителя или другой тип, РЕКОМЕНДУЕТСЯ промыть печатающую головку принтера. Подробнее на сайте.

Гарантия на СНПЧ 2 года с момента продажи.

Адрес и техническая поддержка

Интернет-магазин RESETTERS
93405, Украина, Луганская обл.
г.Северодонецк, пл.Победы 2, оф.508
www.resetters.com

Служба технической поддержки и консультаций:
E-mail - sp@resetters.com, ICQ 760444 (Дмитрий)
Форум поддержки: <http://www.resetters.ru/>
тел+38 (096) 321-5000, +38 (06452) 6-01-02 (Дмитрий)