



Инструкция

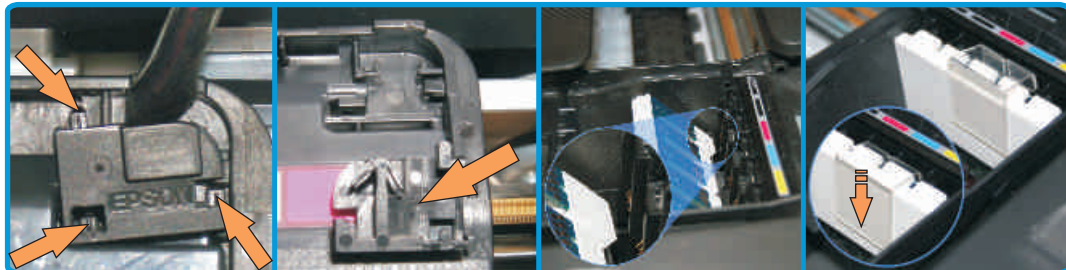
по установке системы непрерывной подачи чернил на
Epson Work Force **WF-30**



Снятие крышки и установка планки

Включите принтер, дождитесь, пока каретка выдвинется из места парковки, и отключите шнур питания. Передвиньте каретку и извлеките картриджи. Аккуратно снимите правый фиксатор крышки картриджного отсека. И снимите крышку, приподняв правый край и вытягивая её направо.

Включите принтер. Откройте крышку принтера и нажмите на кнопку капелька Δ , каретка выедет в позицию замены картриджей. Установите специальную планку-держатель чипов в печатающую головку принтера. Обратите внимание на две направляющих внизу планки - они должны попасть в отверстия каретки. Зафиксируйте её специальной клипсой. Нажмите на кнопку капелька Δ , если индикатор перестал светиться красным, значит планку с чипами Вы установили верно. Если индикатор продолжает гореть красным — это означает, что Вы не верно установили планку с чипами. Удостоверьтесь, что направляющие на планке для чипов попали в отверстия в каретке.



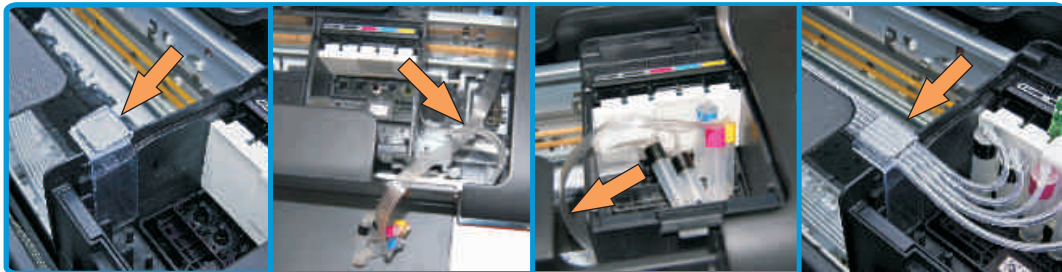
Снятие крышки и установка планки

Установка капсул

Приклейте клипсу крепления шлейфа к левой стенке каретки, вплотную к выступу.

Проведите шлейф под электрическим, затем под кареткой и проложите шлейф в клипсу крепления.

Наживите слегка все капсулы, не заполняя их чернилами. Так будет удобнее проложить шлейф, а затем уже заправить систему чернилами.

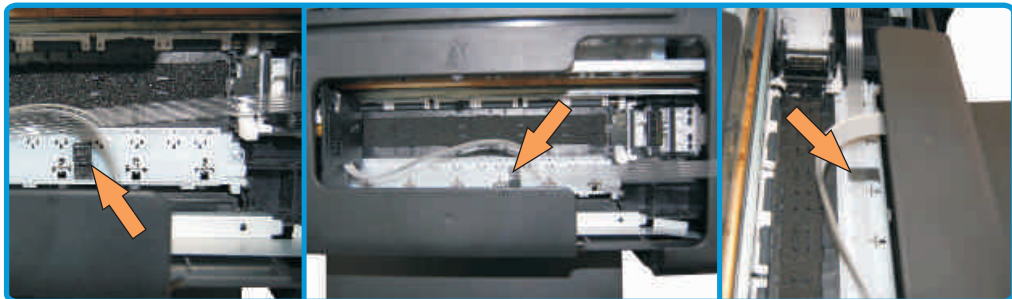


Установка капсул

Прокладка шлейфа

Наклейте двусторонний скотч на шасси принтера, как показано на фото.

Отведя каретку до упора влево, немножко (не сильно!) натяните шлейф, приклейте его на двусторонний скотч слева направо.

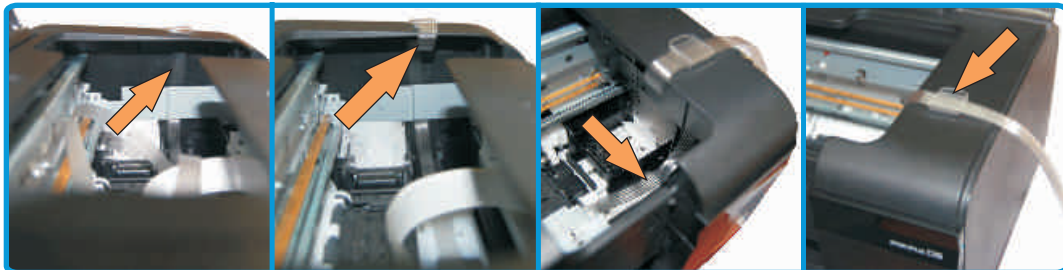


Прокладка шлейфа

Прокладка шлейфа

Протяните шлейф между шасси и правой стенкой принтера, снизу вверх.

Проложите шлейф так, чтобы он немного изгибался вниз (в районе капы). Это необходимо для того, чтобы шлейф не мешал движению каретки. Приклейте клипсу сверху и выведите через неё шлейф.



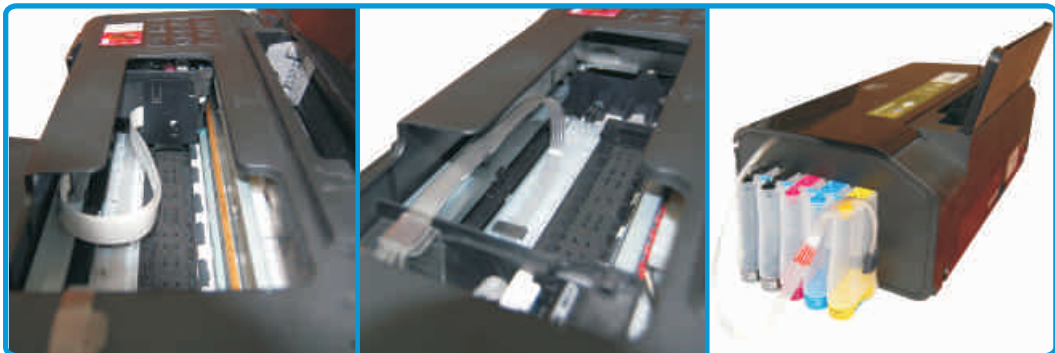
Прокладка шлейфа

Внутри принтера шлейф должен лежать петлёй, не мешая каретке свободно становиться в своё крайнее правое положение.

Проверьте ход каретки, передвигая ее руками вправо-влево.

Шлейф нигде не должен заминаться, пережиматься, цепляться, сильно натягиваться или тормозить каретку.

Присоедините шлейф к ёмкостям. Для этого немного нагрейте кончики капилляров и насадите их на переходники.



Подключение ёмкостей

Заправка капсул и шлейфа

Переверните капсулу и состыкуйте её со шприцем через специальный переходник, вставленный в носик шприца. Медленно потяните на себя поршень шприца таким образом, чтобы чернила из ёмкостей начали заполнять капилляр. Дождитесь, пока заполнится весь капилляр и капсула наполовину, после чего пережмите капилляр зажимом или скрепкой в любом месте.

Отсоедините капсулу от шприца и наденьте её на соответствующий чернильный штуцер печатающей головки принтера. После этого можно освободить зажим.



Заправка капсул и шлейфа

Система установлена

После заполнения чернилами шлейфа, капсул и Ваших ёмкостей принтер готов к работе. Убедитесь, что воздушные отверстия ёмкостей открыты, капилляры шлейфа нигде не пережаты, а каретка свободно достаёт своих крайних положений. Включите принтер и сделайте тест дюз. Если на тесте видны не все дюзы, дайте принтеру пару прочисток из стандартной утилиты драйвера или SSC (<http://www.ssclg.com>) и оставьте его на некоторое время, это необходимо, чтобы из головки вышел попавший туда воздух.

Обслуживание СНПЧ

Качество печати:

- старайтесь печатать регулярно, не реже указанных в Руководстве по эксплуатации вашего принтера рекомендаций;
- при ухудшении качества печати проверяйте уровень чернил в капсулах, в ёмкостях-донорах, а также пропускную способность всех каналов и наличие отверстий в крышках для воздуха;
- при полных ёмкостях рекомендуется подложить под принтер подставку высотой 5-6 см, чтобы приподнять его относительно ёмкостей с чернилами (только в случае, если используются бутылочки);
- в остальных случаях обращайтесь к Руководству по эксплуатации принтера - там есть все нужные рекомендации по уходу и обслуживанию принтера.

Работа авточилов:

- В ходе работы принтера Вы видите, как уровень чернил в статус-мониторе падает, как и положено. Если принтер требует заменить картриджи, проведите имитацию замены картриджей. Уровень чернил сбросится на 100%. Если этого не произошло - повторите имитацию замены картриджей.

Сброс памперса:

- Если принтер отказывается печатать и требует сервисного обслуживания, Вам нужно сбросить счётчик отработанных чернил. Вы можете связаться с нашим специалистом по ICQ 592664262 для удаленного сброса счетчика (услуга платная). Сбросить счётчик можно не более двух раз! После этого памперс действительно требует стирки или замены, игнорирование этого может привести к выходу принтера из строя. Подробнее об этом читайте на нашем сайте.

Дозаправка:

- не допускайте полного окончания чернил в ёмкостях;
- для дозаправки обратитесь к инструкции по подключению и заправке ёмкостей.

Транспортировка:

- перед транспортировкой принтера с установленной системой НПЧ пережмите биндерами все трубки, чтобы чернила не смогли выливаться ни в принтер, ни в ёмкости с чернилами.

Обратите внимание!!! Если Вы устанавливаете систему на принтер, уже работавший с неоригинальными картриджами, или решили заменить чернила на чернила другого производителя или другой тип, РЕКОМЕНДУЕТСЯ промыть печатающую головку принтера. Подробнее на сайте.

Гарантия на СНПЧ 2 года с момента продажи.

Адрес и техническая поддержка

Интернет-магазин RESETTERS
93405, Украина, Луганская обл.
г.Северодонецк, пер. Ломоносова 8а
www.resetters.com

Служба технической поддержки и консультаций:
E-mail - sp@resetters.com, ICQ 760444
Форум поддержки: <http://www.resetters.ru/>
тел+38 (096) 321-5000, +38 (0645) 712-567