

Инструкция

по установке системы непрерывной подачи чернил на
Epson Stylus C43, C44, C42, C41, C40, C20



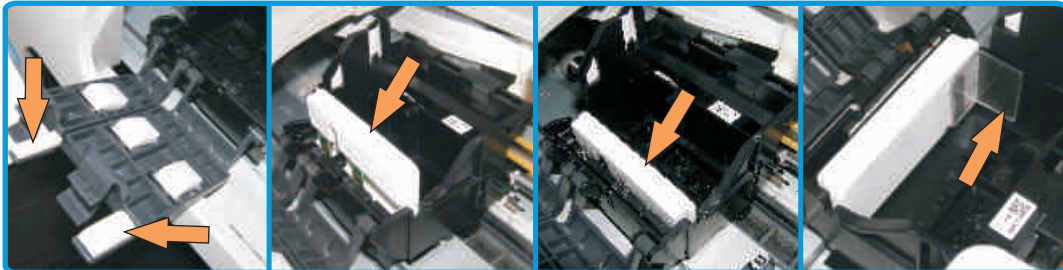
Установка капсул и планки с чипами

Установка на C20, C40 идентична этой, за исключением планки с чипами. В тех моделях она не нужна.

Включите принтер, дождитесь, пока каретка выдвинется из места парковки, и отключите шнур питания. Передвиньте каретку и извлеките картриджи.

Приклейте два мягких фиксатора на выступы крышки картриджного отсека изнутри.

Установите специальную планку-держатель чипов в печатающую головку принтера сверху вниз до упора. Зафиксируйте её, приклеив уголок на боковую стенку каретки.

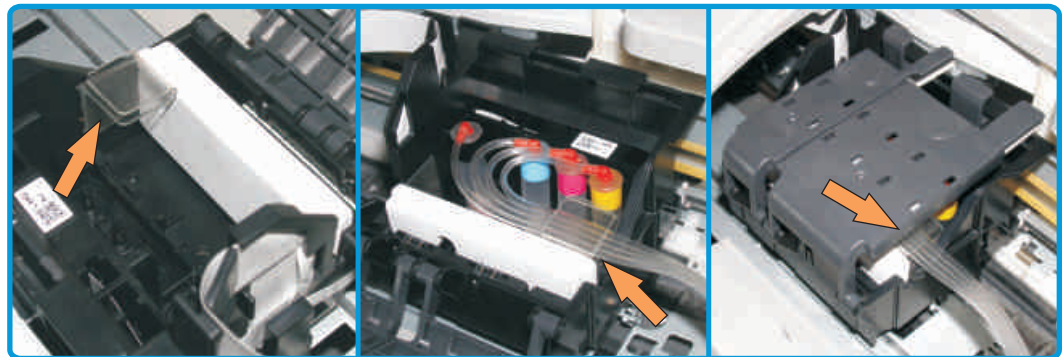


Установка планки с чипами C43

Установите крепление шлейфа в каретку печатающей головки аппарата.

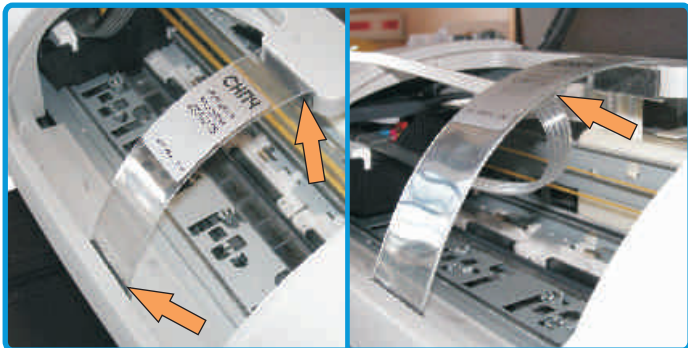
Наживите слегка все капсулы, не заполняя их чернилами. Так будет удобнее проложить шлейф, а затем уже заправить систему чернилами. Уложив капилляры шлейфа, как показано на фото, выведите его через клипсу-крепление.

Закройте крышку картриджного отсека, пропустив шлейф справа.



Установка капсул C43

Установка полочки подвеса

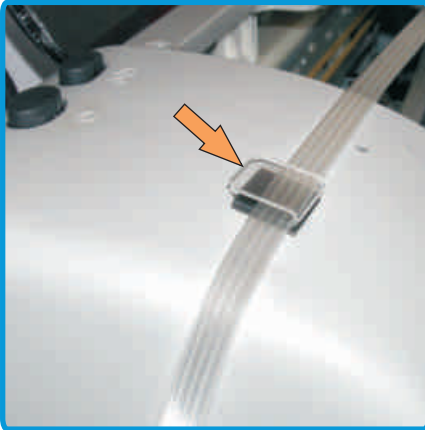


Установка полочки-подвеса C43

Закрепите полочку подвеса шлейфа, как показано на фото, и, переместив каретку в крайнее левое положение, проложите в клипсу полочки подвеса шлейф.

Обратите внимание на изгиб шлейфа. Шлейф не должен излишне провисать или сильно натягиваться и перегибаться.

Прокладка шлейфа

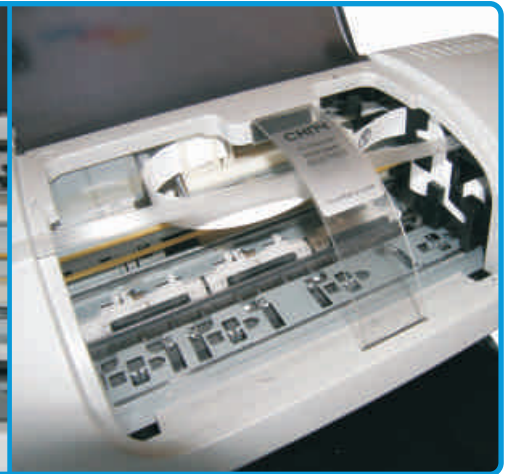


Вывод шлейфа С43

Установите клипсу с левой стороны аппарата и выведите через неё шлейф.

Отрегулируйте шлейф таким образом, чтобы в крайних левом и правом положениях каретки шлейф излишне не натягивался и не провисал. Шлейф можно двигать, слегка разжимая держатель полочки.

Проверьте ход каретки, передвигая её руками вправо-влево. Шлейф нигде не должен заминаться, пережиматься, цепляться, сильно натягиваться или тормозить каретку.



Прокладка шлейфа С43

Заправка капсул и шлейфа

Переверните капсулу и состыкуйте её со шприцем через специальный переходник, вставленный в носик шприца. Медленно потяните на себя поршень шприца таким образом, чтобы чернила из ёмкостей начали заполнять капилляр. Дождитесь, пока заполнится весь капилляр и капсула наполовину, после чего пережмите капилляр зажимом или скрепкой в любом месте.

Отсоедините капсулу от шприца и наденьте её на соответствующий чернильный штуцер печатающей головки принтера. После этого можно освободить зажим.



Заправка капсул и шлейфа

Система установлена

После заполнения чернилами шлейфа, капсул и Ваших ёмкостей принтер готов к работе. Убедитесь, что воздушные отверстия ёмкостей открыты, капилляры шлейфа нигде не пережаты, а каретка свободно достаёт своих крайних положений. Включите принтер и сделайте тест дюз. Если на тесте видны не все дюзы, дайте принтеру пару прочисток из стандартной утилиты драйвера или SSC (<http://www.ssclg.com>) и оставьте его на некоторое время, это необходимо, чтобы из головки вышел попавший туда воздух.

Обслуживание СНПЧ

Качество печати:

- старайтесь печатать регулярно, не реже указанных в Руководстве по эксплуатации вашего принтера рекомендаций;
- при ухудшении качества печати проверяйте уровень чернил в капсулах, в ёмкостях-донорах, а также пропускную способность всех каналов и наличие отверстий в крышках для воздуха;
- при полных ёмкостях рекомендуется подложить под принтер подставку высотой 5-6 см, чтобы приподнять его относительно ёмкостей с чернилами (только в случае, если используются бутылочки);
- в остальных случаях обращайтесь к Руководству по эксплуатации принтера - там есть все нужные рекомендации по уходу и обслуживанию принтера.

Работа авточилов:

- В ходе работы принтера, Вы видите как уровень чернил падает как и положено. Чип сбросится при отключении принтера, если его уровень менее 10%. Если Ваш принтер сигнализирует о том что чернила закончились, выключите его и через несколько секунд включите снова - чип сбросится в 100%.

Сброс памперса:

Если принтер отказывается печатать и требует сервисного обслуживания, Вам нужно сбросить счётчик отработанных чернил. Вы можете это сделать сервисной утилитой SSC, новейшую версию которой можно всегда скачать по адресу <http://www.ssclg.com/epson.shtml>. Сбросить счётчик можно не более двух раз! После этого памперс действительно требует стирки или замены, игнорирование этого может привести к выходу принтера из строя. Подробнее об этом читайте на нашем сайте.

Дозаправка:

- не допускайте полного окончания чернил в ёмкостях;
- для дозаправки обратитесь к инструкции по подключению и заправке ёмкостей.

Транспортировка:

- перед транспортировкой принтера с установленной системой НПЧ пережмите биндерами все трубки, чтобы чернила не смогли выливаться ни в принтер, ни в ёмкости с чернилами.

Обратите внимание!!! Если Вы устанавливаете систему на принтер, уже работавший с неоригинальными картриджами, или решили заменить чернила на чернила другого производителя или другой тип, РЕКОМЕНДУЕТСЯ промыть печатающую головку принтера. Подробнее на сайте.

Гарантия на СНПЧ 2 года с момента продажи.

Адрес и техническая поддержка

Интернет-магазин RESETTERS
93405, Украина, Луганская обл.
г.Северодонецк, пер. Ломоносова 8а
www.resetters.com

Служба технической поддержки и консультаций:
E-mail - sp@resetters.com, ICQ 760444
Форум поддержки: <http://www.resetters.ru/>
тел. +38(050)511-0002, +38(0645)712-567