

Инструкция

по установке системы непрерывной подачи чернил на
Epson Stylus Photo R270, R265

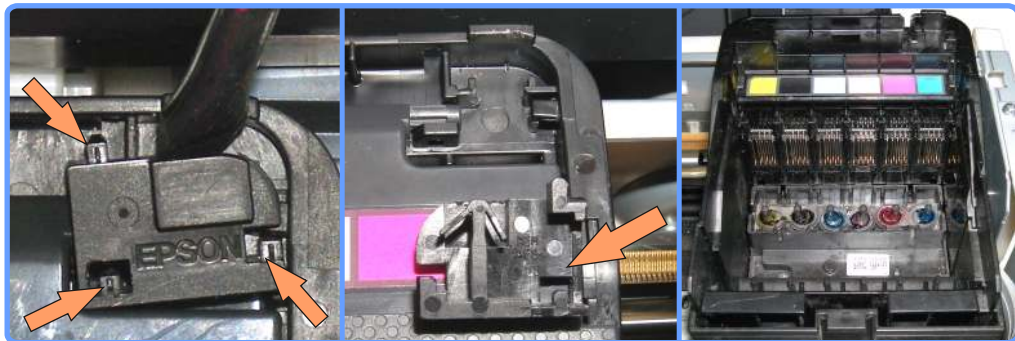


Снятие крышки картриджного отсека

Включите принтер, дождитесь, пока каретка выдвинется из места парковки, и отключите шнур питания. Передвиньте каретку и извлеките картриджи.

Разберите принтер согласно прилагаемой инструкции по разборке Epson Stylus Photo R270.

Аккуратно снимите правый фиксатор крышки картриджного отсека. Снимите крышку, приподняв правый край и вытягивая её направо. Подробнее смотрите в инструкции по разборке.



Снятие крышки картриджного отсека R270

Установка капсул и планки с чипами

Установите специальную планку-держатель чипов в печатающую головку принтера. Обратите внимание на две направляющих внизу планки - они должны попасть в отверстия каретки. Зафиксируйте её специальной клипсой.

Приклейте клипсу крепления шлейфа к левой стенке каретки, вплотную к выступу.

Наживите слегка все капсулы, не заполняя их чернилами. Так будет удобнее проложить шлейф, а затем уже заправить систему чернилами. Проложите шлейф в клипсу, как показано на фото.



Установка капсул и планки с чипами R270

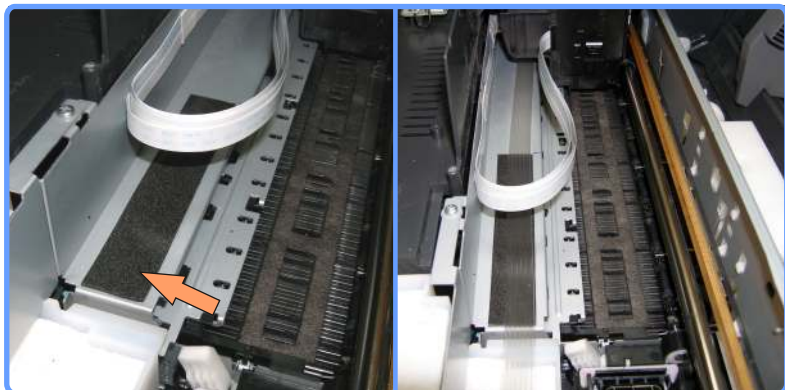
Прокладка шлейфа

Проведите шлейф под кареткой слева-направо, как показано на фото. Отведите печатающую головку в крайнее левое положение, не натягивайте сильно шлейф, он должен образовать петлю. Но и не отпускайте слишком сильно, шлейф не должен создавать лишних петель и мешать движению печатающей головки.



Прокладка шлейфа R270

Прокладка шлейфа



Прокладка шлейфа R270

Наклейте двусторонний скотч на шасси принтера, как показано на фото.

Отведя каретку до упора влево, немножко (не сильно!) натяните шлейф и приклейте его на двусторонний скотч, слева направо.

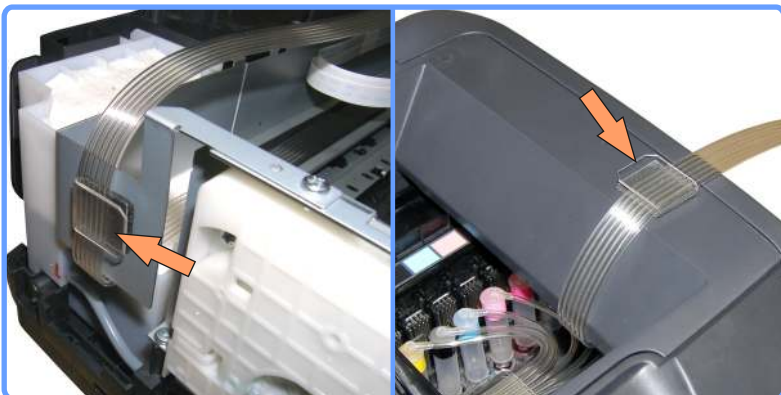
Вывод шлейфа

Установите клипсу с правой стороны аппарата. И выведите через неё шлейф.

Соберите принтер.

Установите клипсу с правой стороны корпуса и выведите через неё шлейф. Внутри принтера шлейф должен лежать петлёй, не мешая каретке свободно становиться в своё крайнее правое положение.

Проверьте ход каретки, передвигая ее руками вправо-влево.



Вывод шлейфа R270

Заправка капсул и шлейфа

Переверните капсулу и состыкуйте её со шприцем через специальный переходник, вставленный в носик шприца. Медленно потяните на себя поршень шприца таким образом, чтобы чернила из ёмкостей начали заполнять капилляр. Дождитесь, пока заполнится весь капилляр и капсула наполовину, после чего пережмите капилляр зажимом или скрепкой в любом месте.

Отсоедините капсулу от шприца и наденьте её на соответствующий чернильный штуцер печатающей головки принтера. После этого можно освободить зажим.



Заправка капсул и шлейфа R290

Система установлена

После заполнения чернилами шлейфа, капсул и Ваших ёмкостей принтер готов к работе. Убедитесь, что воздушные отверстия ёмкостей открыты, капилляры шлейфа нигде не пережаты, а каретка свободно достаёт своих крайних положений. Включите принтер и сделайте тест дюз. Если на тесте видны не все дюзы, дайте принтеру пару прочисток из стандартной утилиты драйвера или SSC (<http://www.sscig.com>) и оставьте его на некоторое время, это необходимо, чтобы из головки вышел попавший туда воздух.

Обслуживание СНПЧ

Качество печати:

- старайтесь печатать регулярно, не реже указанных в Руководстве по эксплуатации вашего принтера рекомендаций;
- при ухудшении качества печати проверяйте уровень чернил в капсулах, в ёмкостях-донорах, а также пропускную способность всех каналов и наличие отверстий в крышках для воздуха;
- при полных емкостях рекомендуется подложить под принтер подставку высотой 5-6 см, чтобы приподнять его относительно емкостей с чернилами (только в случае, если используются бутылочки);
- в остальных случаях обращайтесь к Руководству по эксплуатации принтера - там есть все нужные рекомендации по уходу и обслуживанию принтера.

Работа авточипов:

- В ходе работы принтера Вы видите, как уровень чернил в статус-мониторе падает, как и положено. Если принтер требует заменить картриджи, проведите имитацию замены картриджей. Уровень чернил сбросится на 100%. Если этого не произошло - повторите имитацию замены картриджей.

Сброс памперса:

Если принтер отказывается печатать и требует сервисного обслуживания, Вам нужно сбросить счётчик отработанных чернил. Вы можете это сделать сервисной утилитой SSC, новейшую версию которой можно всегда скачать по адресу <http://www.sscig.com/epson.shtml>. Сбросить счётчик можно не более двух раз! После этого памперс действительно требует стирки или замены, игнорирование этого может привести к выходу принтера из строя. Подробнее об этом читайте на нашем сайте.

Дозаправка:

- не допускайте полного окончания чернил в емкостях;
- для дозаправки обратитесь к инструкции по подключению и заправке ёмкостей.

Транспортировка:

- перед транспортировкой принтера с установленной системой НПЧ пережмите биндерами все трубки, чтобы чернила не смогли выливаться ни в принтер, ни в емкости с чернилами.

Обратите внимание!!! Если Вы устанавливаете систему на принтер, уже работавший с неоригинальными картриджами, или решили заменить чернила на чернила другого производителя или другой тип, РЕКОМЕНДУЕТСЯ промыть печатающую головку принтера. Подробнее на сайте.

Гарантия на СНПЧ 2 года с момента продажи.

Адрес и техническая поддержка

Интернет-магазин RESETTERS
93405, Украина, Луганская обл.
г.Северодонецк, пл.Победы 2, оф.507
www.resetters.com

Служба технической поддержки и консультаций:
E-mail - sp@resetters.com, ICQ 760444
Форум поддержки: <http://www.resetters.ru/>
тел+38 (096) 321-5000, +38 (06452) 6-01-02

Инструкция

по разборке **Epson Stylus Photo R270, R265**

для дальнейшей установки СНПЧ

Снятие лотка для бумаги

Снимите лоток для бумаги, отжав фиксаторы слева и справа.



Снятие лотка для бумаги R270

Снятие фальш-панелей

Открутите два болта сзади принтера.

Подденьте отвёрткой переднюю панель и, приложив усилие, сдвиньте назад правую фальш-панель.

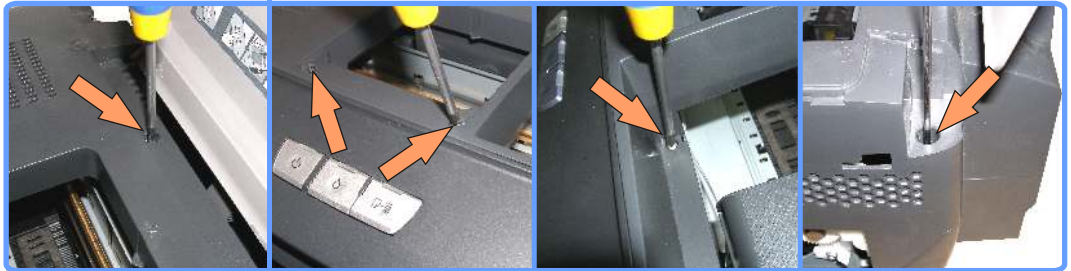
Снимите панель USB входа, нажав отвёрткой на защёлку и вытягивая панель вверх, после чего снимите левую фальш-панель так же, как снимали правую.



Снятие фальшпанелей R270

Удаление крепёжных болтов

Открутите три болта сверху принтера и один в месте для смены картриджей. Возьмите длинную отвёртку и открутите два болта сзади.



Удаление крепёжных болтов R270

Снятие шасси принтера

Открутите болты по бокам и, отжав защёлки, снимите шасси наверх.

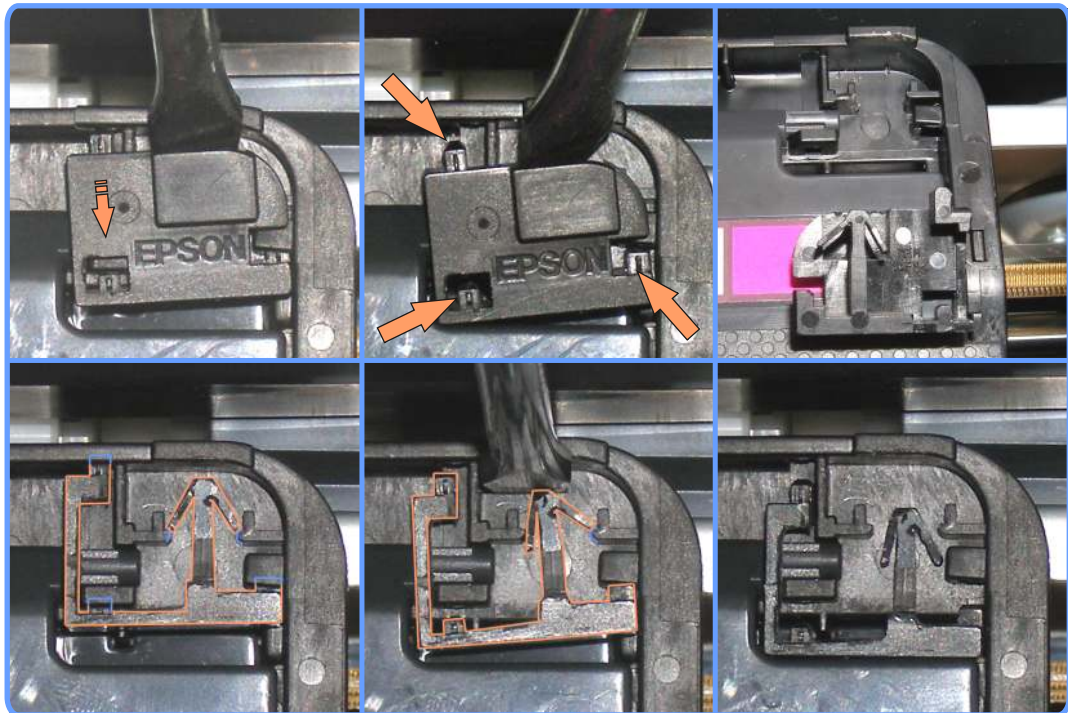


Снятие шасси принтера R270

Снятие крышки картриджного отсека

Для начала Вам потребуется снять фиксатор крышки. Он находится в верхнем правом углу каретки. На нижних фотографиях показан фиксатор с обрезанным верхом для большей наглядности процесса.

Вставьте отвёртку, как показано на фото. Нажмите, немного прокручивая её. Требуется приложить усилия. Левый усик фиксатора сосочит вниз (на Вас), давая возможность выйти из пазов трём направляющим. Вы можете визуально наблюдать, вышли ли направляющие, через отверстия в фиксаторе. Когда они вышли, поднимите фиксатор вверх (относительно принтера), чтобы освободить правый усик. Снимите фиксатор.



Снятие крышки картриджного отсека R270



Удаление крышки картриджного отсека R270

Приподняв правый край, снимите крышку вправо.

Адрес и техническая поддержка

Интернет-магазин RESETTERS
93405, Украина, Луганская обл.
г.Северодонецк, пл.Победы 2, оф.507
www.resetters.com

Служба технической поддержки и консультаций:
E-mail - sp@resetters.com, ICQ 760444
Форум поддержки: <http://www.resetters.ru/>
тел+38 (096) 321-5000, +38 (06452) 6-01-02